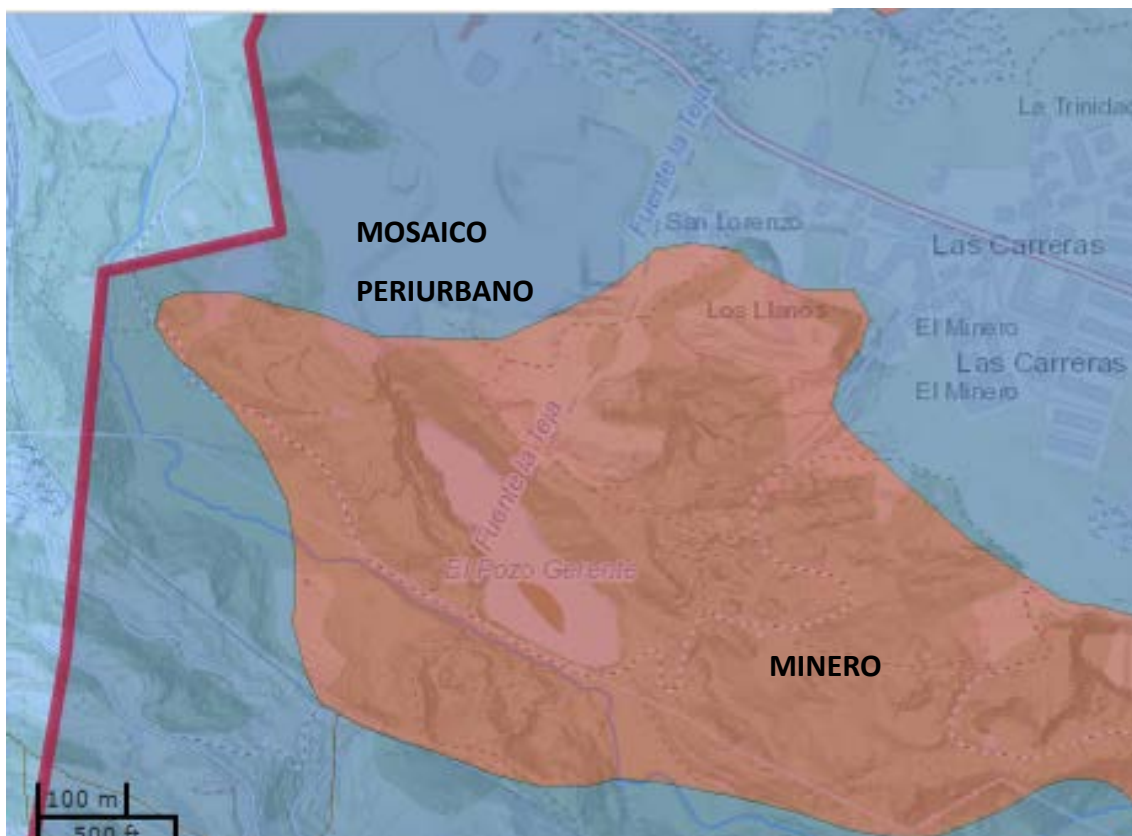


## 2.5. PAISAJE ACTUAL

En cuanto al paisaje como componente visual del medio, el ámbito de estudio se encuentra dentro de la cuenca visual de Somorrostro.

Se trata de un ámbito caracterizado por la influencia antrópica, donde se distinguen dos unidades de paisaje.

La unidad denominada **Minero** en dominio antropogénico sobre laderas e interfluvios alomados de relieve accidentado, predomina sobre la unidad denominada **Mosaico periurbano** en dominio fluvial sobre fondo plano de relieve ondulado.



Estamos ante un paisaje intrínseco desordenado donde el hombre ha ido imponiendo su huella. El territorio fue modificado en el pasado consecuencia de la explotación minera, ya desde época medieval y moderna y más intensamente en época contemporánea. En la actualidad, el coto minero de la mina Lorenza ya ha perdido su orientación minera. En parte ha sido reutilizado como suelo industrial y algunas zonas extractivas han sido rellenadas. Por ejemplo, en la zona se localiza SERCRISA, empresa dedicada a la compra-venta y comercialización de materiales férricos y no férricos y actividades de desguace en general. Conviven con los nuevos usos del territorio estructuras mineras muy interesantes y valoradas patrimonialmente en estado de

abandono. Permanecen en pie instalaciones mineras relacionadas con el beneficio del mineral extraído en las minas Lorenza, Marianela, Santa María, Confianza y Domingo, tales como hornos de calcinación, lavaderos, etc. e incluso, los sistemas de transporte del mineral hasta el ferrocarril de Triano (actualidad Renfe Bilbao –Muskiz). En el caso de la mina Confianza, ésta se inundó creando el conocido como Pozo Gerente, en cuyos alrededores se formó una zona de esparcimiento e interés medioambiental que en los últimos años ha sufrido una continua degradación y desuso. Actualmente, la proliferación de huertas y la construcción de chabolas han otorgado al lugar un aspecto caótico y sucio. Por otro lado, la vegetación que ha ido colonizando los espacios desnudos a causa de la actividad extractiva y la vegetación de ribera del río Cotorrio y del Pozo Gerente confieren al paisaje del lugar su carácter natural.

A pesar de la ausencia de biodiversidad, la lámina de agua del Pozo Gerente al igual que su vegetación y el hábitat del río Cotorrio mejoran el paisaje, ampliando considerablemente la calidad de éste. Así mismo, la presencia de afloramientos geológicos visibles gracias a la explotación minera aumentan la geodiversidad y en consecuencia la calidad visual del lugar. Destacan el G-01 y M-11 (ver ubicación en Anexo planimétrico 5 Plano Geología y Minas demarcadas).



G-01 Corta



G-01 Corta



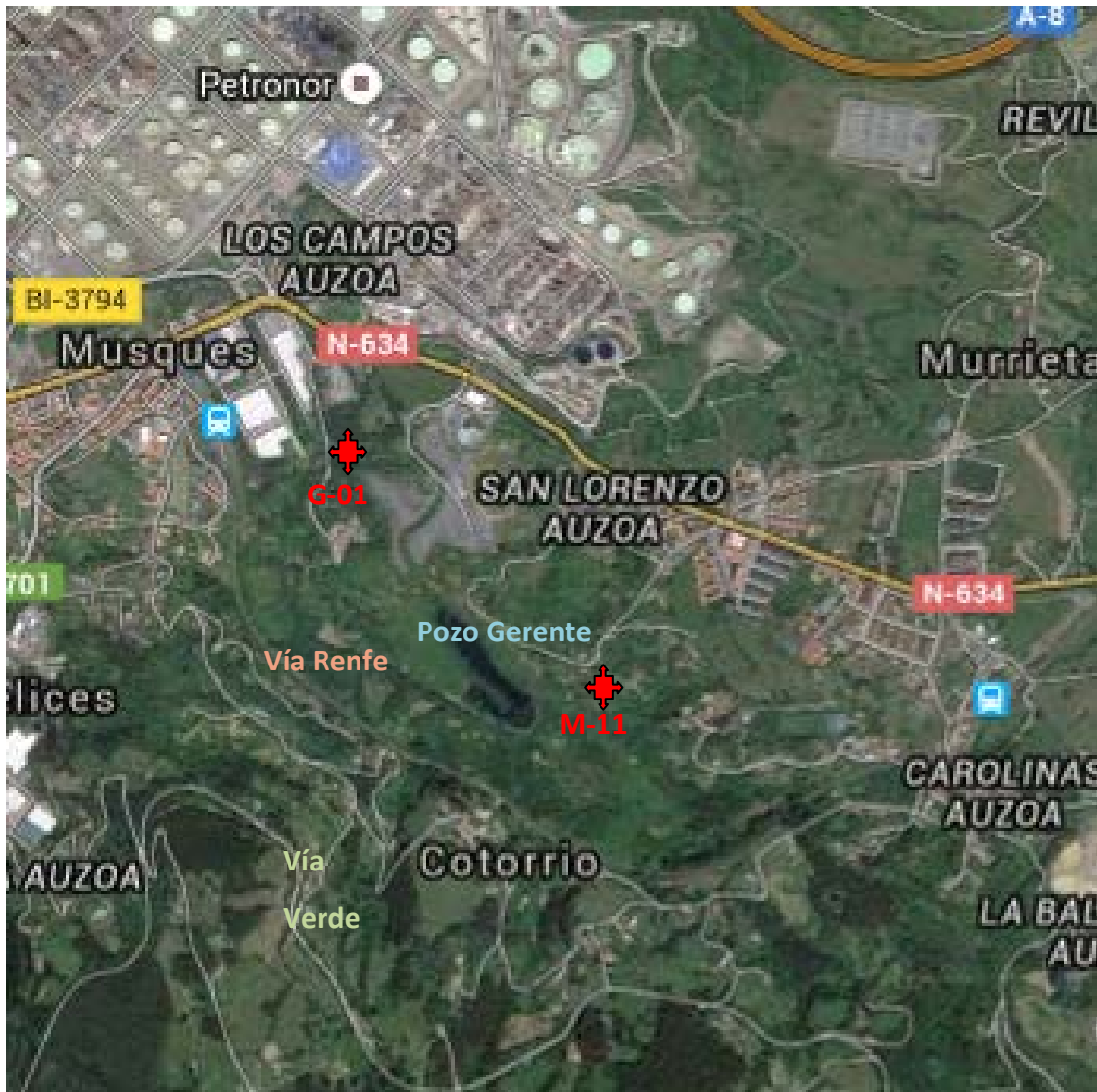
M-11 Bocamina La Gitana





M-11 Bocamina La Gitana

El espacio urbano del entorno ejerce una fuerte influencia en su área circundante. El paisaje está condicionado tanto por la presencia del núcleo Las Carreras en Abanto, del polígono industrial en La Baluga, El Salin, Muskiz, de Petronor, de la carretera N-634 y de la vía del ferrocarril de RENFE (Bilbao-Muskiz), así como por el discurrir del río Cotorrio y por el humedal Pozo Gerente. En conjunto, se trata de un entorno variable, de elementos rurales y urbanos, con un uso del suelo mixto, con zonas de transición, que se someten a un cambio parcial de usos por abandono. Las masas de frondosas (la vegetación de ribera del río Cotorrio y del Pozo Gerente) aportan complejidad y diversidad paisajística, no sólo en cuanto a la textura sino también en cuanto al cromatismo y la variación estacional.

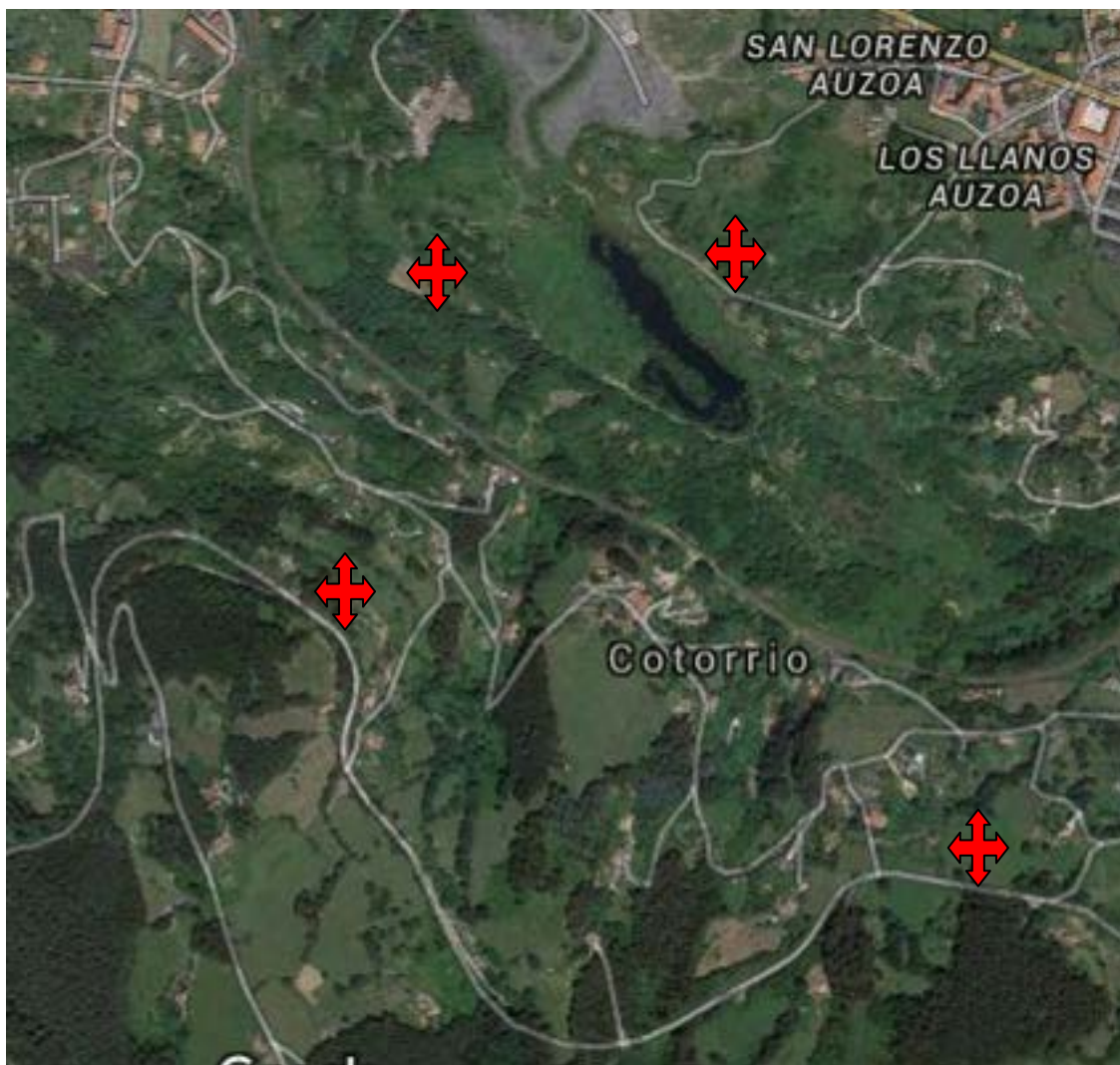


El paisaje se ha valorado en función de su calidad y fragilidad, es decir, según el atractivo visual que se deriva de las características propias del territorio y según la susceptibilidad al cambio del mismo, cuando se desarrolla sobre él una actividad. La fragilidad viene marcada sobre todo por la fisiografía y la vegetación, que son los elementos del paisaje con mayor capacidad para mimetizar o resaltar una actuación y por tanto de aumentar o disminuir la magnitud del impacto. Cabe señalar la falta de integración paisajística del Relleno de Mina Lorenza debido al fracaso de su revegetación.

Cuando se habla de la fragilidad visual adquirida del paisaje, se tiene en cuenta el número potencial de observadores que a su vez depende de la accesibilidad. Desde el punto de vista del impacto ambiental interesa de qué forma la calidad hace merecedor a ese territorio de su conservación.

En conjunto, se ha caracterizado como un entorno de calidad visual paisajística media. El humedal Pozo Gerente, su vegetación de ribera, así como el río Cotorrio, su vega y su vegetación de ribera, incrementan la calidad visual del lugar, caracterizado por su antropización. Las lomas más inmediatas ocultan las zonas de fondo de vaguada que añadido a la vegetación arbórea disminuyen su accesibilidad visual. La fragilidad visual adquirida aumenta respecto a la anterior por el número de observadores potenciales. De manera global el entorno se califica con una fragilidad visual adquirida media, el número potencial de observadores se ciñe a los usuarios de las huertas, a los que transitan por la Vía Verde, y a los que se desplazan en tren (Bilbao-Muskiz).

En cuanto a la intervisibilidad, ésta es reducida debido al predominio de la geomorfología de laderas e interfluvios alomados y de un relieve accidentado así como por la presencia de vegetación es reducida. A continuación se señalan los principales puntos visuales del elemento estructurador del área.



En la actualidad se accede al área junto al río Cotorrio, desde el municipio de Muskiz, atravesando una zona industrial desde la carretera N- 634, o bien desde el Barrio de las

Carreras, por un camino situado a una cota superior y de mayor visibilidad del entorno del paisaje minero, hasta que ésta se ve disminuida por el cierre de las huertas que se encuentran al pie de la ladera que cae hacia el pozo Gerente.

Se ha podido detectar la existencia de un camino circular desde el que, a futuro, podrían partir ramales por los que se accedería a lugares de interés: geológico, patrimonio minero, de interés faunístico o botánico. Todo ello para lograr el disfrute de la zona, buscando entornos de calidad paisajística. Estamos en la fase de Diagnóstico pero ya apuntamos desde este documento una propuesta de itinerario (Véase Plano n. 7) que deberá ser analizado más en profundidad, una vez que se decida poner en marcha la citada acción.

La zona del camino junto al río Cotorrio es desde donde se accede a los elementos patrimoniales más importantes y que ejemplifican el proceso productivo minero. También junto al río Cotorrio es desde donde, podremos en un futuro interpretar el paisaje preindustrial ya desaparecido donde se sucedían los molinos: la Baluga, Aceña Fresnedo o el Molino de Castaños, éste todavía en pie y que fue abandonado hacia 1950.